

На правах рукописи

НОВОХАЦКАЯ ОЛЬГА ВИКТОРОВНА

**ПОВСЕДНЕВНАЯ ДЕЯТЕЛЬНОСТЬ СЕЛЬСКИХ РАБОТАЮЩИХ
ЖЕНЩИН: ТЕНДЕНЦИИ ИЗМЕНЕНИЙ В 1986-2005 гг.**

Специальность
22.00.04 – социальная структура,
социальные институты и процессы

АВТОРЕФЕРАТ

диссертации на соискание ученой степени
кандидата социологических наук

Новосибирск – 2010

Диссертация выполнена в отделе социальных проблем Учреждения Российской Академии Наук Института экономики и организации промышленного производства Сибирского отделения РАН

Научный руководитель: доктор философских наук, профессор
Артемов Виктор Андреевич

Официальные оппоненты: доктор социологических наук,
профессор
Великий Петр Панфилович

доктор социологических наук
Солодова Галина Сергеевна

Ведущая организация: Институт социологии РАН,
Центр исследования адаптационных
процессов в меняющемся обществе

Защита состоится 16 марта 2010 г. в 11.00 на заседании диссертационного совета Д 003.001.03 при Институте экономики и организации промышленного производства по адресу: 630090, г. Новосибирск, проспект Академика Лаврентьева, 17, конференц-зал.

С диссертацией можно ознакомиться в библиотеке Института экономики и организации промышленного производства СО РАН.

Автореферат разослан « 15 » февраля 2010 г.

Ученый секретарь
диссертационного совета
кандидат экономических наук, доцент

Г.П.Гвоздева

ОБЩАЯ ХАРАКТЕРИСТИКА РАБОТЫ

АКТУАЛЬНОСТЬ ТЕМЫ. В последние 20 лет в стране произошли существенные изменения в жизни сельского населения, в том числе в повседневной деятельности, вызванные «деколлективизацией» аграрного сектора, сокращением рабочих мест и финансирования сельского хозяйства и села в целом, снижением уровня жизни. Изучение трансформационных процессов в постсоветском обществе требует комплексного анализа с использованием социологической и статистической информации, в том числе более полных и надежных данных о состоянии и изменении сельской повседневности. Наше исследование, где используется ценностно-временной подход к изучению повседневной деятельности, в определенной мере является ответом на этот вызов.

Село представляет собой социально значимый исследовательский объект, от которого во многом зависит существование и развитие всего российского общества. Изменения, происходящие в структуре занятости, условиях жизни сельского населения, отражаются в реальной повседневной деятельности и использовании времени. Развитие агропромышленного комплекса признано в качестве одного из приоритетных национальных проектов. Для преодоления кризисных явлений в сельском сообществе Правительством РФ в 2002 г. разработана и реализуется федеральная целевая программа «Социальное развитие села до 2012 года».

Повседневная деятельность наряду с качеством населения, его благополучием и социальным самочувствием является отражением социально-экономической политики государства, «реформ» начала 1990-х гг. Она обеспечивает относительную стабильность жизни сельского населения, общества в целом. Изменения в повседневной деятельности являются системной компонентой динамики жизни большей части населения российского общества.

Проблемная ситуация заключается в необходимости интенсификации развития российского села в экономической, социально-культурной и демографической сферах. Познавательной проблемой является получение и анализ информации об изменениях реального состояния сельского социума и положения основных социально-демографических групп.

При определенном внимании социологов к проблемам села и его роли в развитии российского общества наблюдается дефицит исследований положения главной опоры села – работающих женщин.

В диссертации рассматривается повседневная деятельность сельских работающих женщин как социально-демографической группы, особенностью которой является значительный по затрачиваемому времени труд в

семейном хозяйстве, выполнение жизненно важных функций, проживание в условиях менее развитой, чем в городе социальной инфраструктуры. Сельская женщина несет большую нагрузку в выполнении своих главных функций – воспитания детей, труда в социально-экономической сфере. Эти функции выполняются в повседневной деятельности, которая осуществляется в реальном времени, конкретных условиях жизни, контексте ценностных ориентаций.

СТЕПЕНЬ РАЗРАБОТАННОСТИ ПРОБЛЕМЫ. Первое обследование бюджетов времени сельского населения (1923 г.) в рамках статистико-социально-экономического исследования в семьях рабочих и крестьян, результаты которого были проанализированы, описаны и опубликованы, проведено под руководством С.Г.Струмилина. Его публикации послужили толчком к распространению и активизации исследований использования времени в СССР. В.Д.Патрушев и Т.М.Караханова впервые провели сравнительный анализ и выявили основные факторы изменения использования времени сельским населением в разные периоды (1920-е, 1930-е, 1960-е, 1970-е гг.).

Основным направлением в изучении повседневной деятельности в 1970-х гг. можно считать исследование образа жизни городского и сельского населения (Л.Г.Борисова, Л.А.Гордон, Э.В.Клопов, Р.В.Рывкина и др.). В некоторых из них использовалась наряду с анкетной методическая и информационная база бюджетов времени. Повседневную деятельность именно как систему конкретных видов деятельности начали изучать социологи ИЭОПП СО РАН (В.А.Артемов).

В 1990-2000-е гг. проведены социологические исследования жизнедеятельности сельского населения, отдельных социально-демографических групп сообщества (Л.В.Бондаренко – мониторинг социально-трудовой сферы села, П.П.Великий – адаптивный потенциал сельского населения в условиях перехода к рыночным отношениям, социальный статус и ролевые функции сельских пожилых женщин, З.И.Калугина и О.П.Фадеева – институциональные и социальные аспекты аграрной реформы, социологический мониторинг трансформационных процессов в аграрной сфере, Т.Г.Нефедова – исследование сельской жизни и сельского хозяйства современной России в их географическом измерении, В.В.Пациорковский – повторные исследования сельских домохозяйств, Г.Г.Силласте – исследование сельского учительства). Анализ этих работ и публикаций последних лет в постоянной рубрике «Социология села» в журнале «Социологические исследования» позволяет констатировать, что в современной российской социологии наблюдается активизация интереса

к проблемам села. Отчасти это связано с принятием национального проекта развития АПК.

В последние два десятилетия активно проводились гендерные исследования в различных областях жизнедеятельности, изучались: положение женщин, эволюция социальных позиций женщин в меняющемся обществе, адаптация женщин к рыночным реалиям (Л.В.Корель, Л.Г.Луныкова, Г.Г.Силласте, А.А.Темкина и др.); положение женщин на рынке труда (К.В.Маркова, Е.Л.Омельченко, И.О.Тюрина, В.Н.Ярская и др.), ценностные ориентации женщин (Т.М.Караханова, Г.Г.Силласте и др.). Однако, сельские работающие женщины, их повседневная деятельность, состояние здоровья, настроение как объект исследования редко изучаются.

«Женским вопросом» занимались представители Новосибирской экономико-социологической школы. Изучались статусные позиции сельского учительства (Л.Г.Борисова), возможности сельских женщин в сфере досуга, различия в повседневной деятельности руководителей и рядовых работниц (Г.П.Гвоздева); положение женщин на рынке труда в целом и в селе, в частности (З.И.Калугина); положение женщин в сфере семьи и брака (А.Р.Михеева).

Отдельные аспекты условий жизни и деятельности сельского населения затрагивались в исследованиях, проведенных в 1990-2000-е гг. в ряде регионов: в Татарстане (Ю.Р.Хайруллина), Саратовской (П.П.Великий, Н.П.Кузник, Л.Г.Хайбулаева, М.Ю.Морехина), Нижегородской (Г.С.Широкалова, М.В.Зинякова), Ленинградской (Г.А.Родионова), Белгородской (А.Г.Эфендиев, И.А.Бологина) областях. В них изучались структура и частота занятий во внерабочее время, оценки селянами различных сторон жизни: условий работы, материального положения и т.д. Отмечалась общая тенденция снижения благосостояния, утраты профессиональных, образовательных, культурных статусов большинством сельского населения. Исследовалась занятость и реальное жизнеобеспечение сельских жителей как сложная комбинация разнообразных форм занятости, восходящих к разным хозяйственным укладам (Л.А.Овчинцева), «симбиоз формального и неформального труда» (О.П.Фадеева).

Однако в исследованиях не использовался бюджетно-временной метод изучения и представления структуры реальной деятельности, о чем высказывается сожаление (Г.С.Широкалова). Неиспользование же временных показателей оценивается как «несправедливая система учета» (О.Тоффлер)¹.

¹ Тоффлер О. Будущее труда. Новая технократическая волна на Западе. М., 1986, с. 250-275.

При активизации социологических исследований села недостаточно работ, посвященных изучению различных социально-демографических групп сельского населения, их повседневной деятельности с выделением ценностного и временного аспектов. Немногие из них носят повторный характер, и ни одно не охватывает советский и постсоветский периоды российского общества.

ОБЪЕКТОМ исследования является повседневная деятельность сельских работающих женщин.

ПРЕДМЕТ исследования – изменения повседневной деятельности сельских работающих женщин в ходе трансформационных процессов 1986-2005-х гг.

ЦЕЛЬ исследования – выявление изменений повседневной деятельности сельских работающих женщин Сибири – достигается решением следующих *задач*:

1. Выявить тенденции изменений структуры повседневной деятельности работающих женщин сибирского села, в том числе в сравнении с работающими мужчинами.

2. Проанализировать изменение ценностных ориентаций (терминальные ценности, ценность видов деятельности, желаемые качества детей) работающих женщин.

3. Показать динамику повседневной деятельности сельских работающих женщин в сравнении с мужчинами.

4. Определить особенности повседневной деятельности социально-профессиональных групп сельских женщин – рядовых работниц и руководителей, специалистов.

5. Оценить возможности ценностно-временного подхода в изучении повседневной деятельности и ее изменений.

Эмпирический объект исследования - работающие сельские женщины Новосибирской области (т.е. имеющие оплачиваемую работу).

ТЕОРЕТИЧЕСКАЯ И МЕТОДОЛОГИЧЕСКАЯ ОСНОВА ИССЛЕДОВАНИЯ. Теоретическую и методологическую основу диссертации составляют работы отечественных и зарубежных авторов, изучавших повседневную деятельность с применением метода бюджета времени. В первую очередь, это труды П.А. Сорокина, С.Г. Струмилина, Г.А. Пруденского, В.Д.Патрушева, В.А.Артемова, Н.А.Балыковой, Г.П.Гвоздевой, Л.А.Гордона, З.И.Калугиной, Т.М. Карахановой, а также зарубежных исследователей Дж. Гершуни, Ф.Джастера, И.Зузанека, И.Ниemi, Дж.Робинсона, А.Салаи, А.Харвея.

Основной базой для анализа качественных характеристик повседневной деятельности сельского населения стали работы по социологии села

Т.И.Заславской, Р.В.Рывкиной, П.П.Великого, В.И.Старовойта, В.В.Пациорковского, З.И.Калугиной, А.А.Хагурова, Г.С.Широкаловой.

При разработке ценностного аспекта повседневной деятельности ключевыми стали концепции М.Рокича, В.А.Ядова, Н.И.Лапина, в которых выделяются терминальные и инструментальные ценности.

Непосредственно к изучению реальной повседневной деятельности применен ценностно-временной подход В.А.Артемова, в котором вид деятельности рассматривается в двух основных аспектах: количественном (продолжительность) и качественном (функции, ценность). Для представления, понимания реального поведения людей, использования ими своего времени требуется применение как объективных количественных показателей (продолжительность видов деятельности, их частота), так и субъективных оценок, к которым относятся ценностные ориентации по отношению к видам деятельности, удовлетворенность условиями и результатом их осуществления, желание сократить или увеличить время на те или иные занятия.

В своей работе автор опиралась на принципы социологического исследования, разработанные Новосибирской экономико-социологической школой (Т.И.Заславская, Р.В.Рывкина, В.А.Артемов, О.Э.Бессонова, Т.Ю.Богомолова, Ф.М.Бородкин, В.И.Герчиков, Г.П.Гвоздева, Е.Е.Горяченко, З.И.Калугина, С.Г.Кирдина, Л.В.Корель, А.Р.Михеева, В.Д.Патрушев, Ростовцев П.С., С.В.Соболева, В.С.Тапилина, И.И.Харченко и другие).

ИНФОРМАЦИОННАЯ БАЗА И МЕТОДЫ АНАЛИЗА. Информационной базой являются анкетные и бюджетно-временные данные Лонгитюдного исследования условий жизни, использования времени, повседневной деятельности сельского населения, проводимого при участии автора сотрудниками ИЭОПП СО РАН и студентами социологического отделения экономического факультета НГУ под руководством В.А.Артемова (бисезонные обследования, проведены в 1986-1987, 1993-1994, 1999, 2004-2005 гг.)². Обследования проводились в Новосибирской области, метод сбора анкетной информации – формализованное интервью, бюджета времени – ретроспективный опрос за вчерашний день. Выборка – непро-

² Обследования поддерживались экспедиционными грантами РГНФ (1999, 2004, 2005), РФФИ (1999), СО РАН (1999), Администрации НСО (1999). Анализ эмпирических данных велся при поддержке исследовательских грантов РГНФ (1996-1997, 2000, 2004, 2005-2006, 2007-2008), РФФИ (1998, 2005-2006, 2007-2008), Администрации НСО (2004). Во всех этих проектах автор участвовала в качестве исполнителя.

порциональная, квотная, объем выборки в каждом бисезонном обследовании- 500-550 работающих женщин, всего – не менее 1100 человек.

В диссертационном исследовании представлены качественно различающиеся «временные точки» советского, российского общества: 1986-1987 гг. – рассматриваются как исходная точка периода значительных изменений во всех сферах жизни; 1993-1994 гг. - период после смены политического и экономического строя, характеризующийся резким снижением уровня жизни большей части населения; 1999 г. – относительная стабилизация условий жизни с общей тенденцией на ухудшение, определенная адаптация сельского населения к изменившимся условиям жизни; 2004-2005 гг. – некоторые позитивные изменения в положении сельхозпредприятий, в социальной инфраструктуре, положении сельского населения в целом.

Автор непосредственно участвовала в пяти обследованиях: в 1994 г. в качестве интервьюера, в подготовке данных к обработке и в их анализе, во всех следующих - в разработке инструментария, в качестве начальника экспедиционных отрядов, интервьюера, в подготовке данных к обработке и в их анализе.

Бюджетно-временной и анкетный методы сбора эмпирических данных, позволили получить необходимую информацию и комплексно представить повседневную деятельность. В 1990-е-2000-е гг. бюджетно-временной метод в России в сельских исследованиях никем кроме исследовательской группы ИЭОПИ СО РАН не применялся.

Анкетные данные анализировались с помощью частотных распределений, таблиц сопряженности, бюджеты времени – с помощью описательных характеристик непараметрических методов (критерий Манна-Уитни, тест Колмогорова-Смирнова), коэффициентов парной корреляции.

НАУЧНАЯ НОВИЗНА полученных результатов.

1. Продолжено единственное в стране лонгитюдное исследование повседневной деятельности сельского населения, охватывающее советский и постсоветский периоды российского общества (1986-2005 гг.). Полученная информация дает основания для достоверных выводов об основных тенденциях и последствиях изменений повседневной деятельности сельских женщин в исследовательский период и в перспективе.

2. Показано, что сочетание бюджетно-временного и ценностного подходов дает основание для надежных содержательных выводов об изменениях повседневной деятельности, поскольку, в отличие от большинства исследований, вид деятельности рассматривается в двух основных аспектах: количественном (продолжительность) и качественном (функции, значимость).

3. Выявлены направления изменений в повседневной деятельности сельских работающих женщин в первой половине 2000-х гг.:

а) усилилась ориентация на семью, ее материальное благосостояние, в чем проявляется глубинная тенденция на сохранение роли семьи в российском обществе;

б) увеличилась дифференциация в использовании времени между социально-профессиональными группами сельских женщин, которая практически нивелировалась в кризисные 1990-е гг.;

в) увеличилось время и ценность поддержания социальных контактов;

г) сельские женщины в середине 2000-х гг. менее негативно оценивали изменения условий жизни в семье, поселении, социальное самочувствие и текущие результаты «реформ», поскольку после десятилетия постоянного снижения этих оценок и ухудшения реальных условий жизни, произошла некоторая стабилизация, воспринимаемая как улучшение;

д) сельские женщины, стремясь передать своим детям нравственный капитал, среди желаемых качеств детей продолжают называть в первую очередь доброту, честность, уважение к людям, особенно необходимые в человеческих взаимоотношениях.

4. Расширены возможности социологического анализа социальных изменений, использования времени через передачу файлов анкетных данных лонгитюдного исследования 1986-2005 гг. и образцов использованного инструментария в Единый архив социологических данных³. Объединенный файл бюджетно-временных данных, полученных в лонгитюдном исследовании, позволяет социологам применять количественные методы анализа изменений и различий. Файл сопровождается описанием методики исследования и доступен для российских и зарубежных исследователей.

ТЕОРЕТИЧЕСКАЯ И ПРАКТИЧЕСКАЯ ЗНАЧИМОСТЬ РАБОТЫ.

Теоретико-методологическая значимость диссертационного исследования состоит в комплексном подходе к изучению повседневной деятельности населения, расширяющем возможности ее социологического анализа и сравнений с данными других исследований за счет сочетания количественных и качественных характеристик видов деятельности.

Практическая значимость работы состоит в приращении научного знания об изменениях повседневной деятельности сельских работающих женщин в период трансформации российского общества, в возможности использования результатов исследования в социально-экономическом

³ Единый архив социологических данных создан и поддерживается Институтом независимой социальной политики (г. Москва).

управлении и в анализе будущих изменений. Результаты работы были использованы для подготовки предложений в Администрацию Новосибирской области по формированию информационного обеспечения социальной политики. Существенно расширена информационная база для социологического анализа периода 1980-2000-х гг. и для продолжения лонгитюдного исследования условий жизни, повседневной деятельности сельского населения в ближайшей перспективе. Доступность социологам файлов данных всех проведенных бисезонных обследований сельского населения, а также объединенного файла агрегированных бюджетов времени, расширяет возможности для проведения сравнительных исследований в данной области. Эта информация может использоваться и в учебных целях.

ПОЛОЖЕНИЯ, ВЫНОСИМЫЕ НА ЗАЩИТУ:

1. Применение в социологическом исследовании повседневной деятельности ценностно-временного подхода делает возможным комплексный количественно-качественный анализ в динамике и во взаимосвязи изменения использования времени и ценностных ориентаций сельских работающих женщин, а также других социально-демографических групп.

2. Изменения использования времени в исследуемый период свидетельствуют о постепенном ослаблении напряженности бюджетов времени сельских женщин, в первую очередь, за счет сокращения продолжительности рабочего времени при уменьшении его ценности.

3. Сокращение времени труда в личном подсобном хозяйстве и снижение его значимости как условия жизнеобеспечения подтверждают роль ЛПХ именно как подсобного хозяйства даже в условиях резкого спада производства в «общественном» сельском хозяйстве.

4. В исследуемый период произошло сглаживание дифференциации в использовании времени сельских работающих женщин и мужчин за счет сокращения рабочего времени и увеличения свободного времени у женщин и увеличения труда в ЛПХ мужчин.

5. Коммуникативно-рекреационная функция свободного времени стала более значимой, о чем свидетельствует рост затрат времени на соответствующие виды деятельности (общение в семье и вне семьи, пассивный отдых).

6. Регрессивная тенденция 1990-х гг. «окрестьянивания» сельской интеллигенции и руководящего состава предприятий и учреждений сменилась в начале 2000-х гг. увеличением дифференциации в использовании времени рядовых работниц и руководителей, специалистов. Данную тен-

денцию следует оценивать положительно, поскольку она соответствует выполняемым этими группами социальным функциям.

7. В условиях трансформации общества для сельских женщин остаются ценными такие желаемые качества детей как доброта, трудолюбие, честность, являющиеся базовыми в отношениях между людьми.

АПРОБАЦИЯ РАБОТЫ. Результаты исследования представлялись автором и обсуждались на российских и международных научных конференциях: II и III Всероссийских социологических конгрессах (Москва, 2003 и 2006 гг.), Научно-практической конференции «Сибирь в XXI веке: альтернативы и прогнозы развития» (Красноярск, 2003), Региональной научно-практической конференции «Сибирь сегодня и завтра: проблемы регионального развития» (Иркутск, 2006), IV Всероссийской научной конференции «Сорокинские чтения» «Отечественная социология: обретение будущего через прошлое» (Новосибирск, 2008), Конференциях IATUR (Международная ассоциация исследований использования времени): Стокгольм, 1997; Колчестер, Англия, 1999; Рим, 2004, Международной конференции по использованию времени (Германия, Люнебург, 1998), Конгрессах Европейского общества сельской социологии: Ханья, Греция, 1997; Дижон, 2001, Международной конференции «Давление времени, рабоче-семейное взаимодействие, взаимоотношения родителей и детей: социальное значение использования времени» (Ватерлоо, Канада, 2002 г.).

СТРУКТУРА РАБОТЫ. Диссертация состоит из введения, четырех глав, заключения, списка литературы (содержащего 170 источников), изложенных на 172 страницах, и 5 приложений.

ОГЛАВЛЕНИЕ ДИССЕРТАЦИИ

Введение

Глава 1. Теоретико-методологические проблемы исследования повседневной деятельности

1.1. Понятие повседневной деятельности в социологии

1.2. Ценностно-временной поход к изучению повседневной деятельности

1.3. Опыт исследования бюджетов времени сельского населения в России и за рубежом

Глава 2. Лонгитюдное исследование как метод изучения изменений повседневной деятельности сельских женщин

2.1. Концепция лонгитюдного исследования условий жизни, бюджетов времени и повседневной деятельности сельского населения 1986-2005 гг.

2.2. Работающие сельские женщины как эмпирический объект исследования

Глава 3. Условия жизни и повседневная деятельность сельских работающих женщин: основные изменения

3.1. Поселенческие и материально-бытовые условия жизни сельской семьи и оценка их изменений

3.2. Трудовая деятельность

3.3. Деятельность в свободное время

3.4. Напряженность бюджета времени сельских работающих женщин

3.5. Различия в использовании времени социальными группами сельских работающих женщин

Глава 4. Изменения ценностных ориентаций сельских работающих женщин

4.1. Терминальные ценности

4.2. Желаемые качества детей: изменения и стабильность

Заключение

Список литературы

Приложения

СОДЕРЖАНИЕ И ОСНОВНЫЕ РЕЗУЛЬТАТЫ РАБОТЫ

Теоретико-методологические основы изучения повседневной деятельности (глава 1 диссертации). Основным понятием в нашем теоретическом представлении об объекте исследования является «повседневная деятельность», а родовой категорией - «повседневность», что потребовало как их определений, так и соотношения (параграф 1). Проведенный анализ литературы позволил выделить основные подходы к изучению повседневности, в каждом из которых акцентируется внимание и развивается один из ее аспектов. Феноменологи обратили внимание на повседневную, рутинную сторону жизни, поведения, сознания, с акцентом на последнее. Предпочитающими институциональный подход акцент сделан на выявление наиболее устойчивых образцов поведения в различные периоды существования общества и ролевых ожиданий, которые в немалой степени определяют основу институциональной структуры общества. При деятельностном подходе внимание сосредотачивается на активности субъекта в организации своего бытия.

Рассмотрены социологические концепции повседневности с акцентом на то, как в них представлена повседневная деятельность. Изученные источники и опыт работы в данной области позволили сформировать собственное представление о повседневности как форме существования человека и человеческих общностей. Элементами повседневности следует

назвать: а) условия жизни, б) потребности индивида и семьи, в) деятельность, г) ценности, д) отношения с другими людьми в рамках той или иной общности и между ними, е) социальное самочувствие.

Особенностью повседневной деятельности является неотложность, настоятельность, необходимость деятельности в короткие отрезки времени, которыми в ходе исторического процесса стали сутки и неделя.

*Повседневная деятельность определяется как совокупность действий, направленных на удовлетворение базовых потребностей и имеющая четко выраженную повторяемость в короткие временные периоды*⁴. Она осуществляется в определенных условиях жизни на уровне семьи, поселения, относительно автономна и опосредованно через эти условия зависит от макроэкономических и политических перемен.

Термин «повседневная деятельность» появился в ходе лонгитюдного исследования из необходимости связать качественную и количественную информацию об одном из главных элементов повседневности – деятельности. Качественную информацию составляют данные, полученные от респондентов о содержании, функциях, результатах и оценках видов деятельности. Количественную – продолжительность видов деятельности в расчете на тот или иной период времени, в том числе с учетом характера дня для работающих. Повседневную деятельность можно рассматривать как систему, элементами которой являются: 1) субъект деятельности; 2) потребности субъектов деятельности; 3) виды деятельности; 4) время как мера деятельности; 5) ценность вида деятельности для субъектов. В данной работе представлены и рассмотрены все эти элементы за исключением потребностей субъектов деятельности.

Применение в социологическом исследовании повседневной деятельности ценностно-временного подхода делает возможным комплексный количественно-качественный анализ в динамике и во взаимосвязи изменения использования времени и ценностных ориентаций сельских работающих женщин, а также других социально-демографических групп (параграф 2). Функциональные и ценностные характеристики видов деятельности представляют собой существенную сторону повседневности, являясь необходимым дополнением продолжительности деятельности, отражаемой в бюджете времени. Но эта сторона повседневности почти не затрагивается ни в исследованиях бюджетов времени, ни в изучении ценностных ориентаций. Ценность и

⁴ Артемов В.А. Тенденции изменения повседневной деятельности населения в 1970 - 1990-е годы./ Социальная траектория реформируемой России: Исследования Новосибирской экономико-социологической школы / Отв. ред. Т.И.Заславская, З.И.Калугина. - Новосибирск: Наука, 1999, с. 574.

значимость видов деятельности являются внутренним регулятором, который перераспределяет между ними время, средства и энергию индивида. Если, например, возрастает ценность работы или учебы, увеличиваются затраты времени на них, что ведет к уменьшению затрат времени в сферах отдыха и развлечений.

Ценностно-временной подход реализован в анализе изменений использования времени и ценностных ориентаций (в части занятий, видов деятельности) сельских работающих женщин. Акцент делался на изменения относительно друг друга оценок значимости и ценности основных видов деятельности и затрат времени на них. При этом первичным показателем являются реальные затраты времени и их изменения.

Деятельность осуществляется во времени, которое является ее фундаментальным природно-социальным ресурсом и количественным измерителем. Бюджет времени наилучшим образом представляет повседневную деятельность, поскольку содержит информацию на уровне индивида, группы о том, как люди распоряжаются своим главным ресурсом – временем, что не отражают другие показатели (параграф 2).

В качестве фундаментального основания классификации затрат времени берется разделение деятельности отдельного человека, социальных групп, территориальных общностей и общества в целом на отдельные составляющие соответственно потребностям, на удовлетворение которых деятельность преимущественно направлена.

Изменение структуры времени субъекта есть увеличение (уменьшение) в его бюджете времени доли отдельных видов деятельности или изменение соотношения «общественных» (в основном вне семьи) и «индивидуальных» (в основном в сфере семьи) затрат времени.

Для социологического анализа очень существенно, что структура деятельности имеет временное измерение, так как позволяет выделить ее основные элементы и связь между ними, дать количественно-качественную характеристику повседневной деятельности, исходя из времени отдельных видов деятельности и учитывая их функции, ценность и удовлетворенность ими. Бюджет времени служит одним из показателей изменений, происходящих в жизни социальных, территориальных, демографических групп населения, общества в целом.

Необходимым условием для изучения изменений повседневной деятельности является стабильность методики, организации, инструментария эмпирических обследований (глава 2, параграф 1). Проведенное в 1986-2005 гг. исследование является лонгитюдным. Обследования представляют собой стабильные в организационном, методическом и содержательно-аналитическом отношении замеры времени реальной деятель-

ности сельского населения. Исследование охватило большой период исторического времени и разные состояния общества. Оно проведено в одной и той же выборочной совокупности сел, сформированной с использованием электронно-вычислительной машины, лингвистического метода и специальной процедуры⁵. Сохранялись принципы формирования выборочной совокупности респондентов, и постоянство сезонов (обследования проводились в июне и ноябре), что очень важно для обследований бюджетов времени в селе. Единообразными были организация обследований и методика их проведения. Первичная информация, полученная в предыдущих обследованиях, сохранялась на электронных носителях.

В обследованиях использовался один и тот же метод получения бюджета времени - ретроспективный опрос о вчерашнем дне с 00 до 24 часов. Этот метод имеет несколько преимуществ: он достаточно точен, все виды деятельности покрывают определенный период времени (24 часа), дает возможность респондентам называть виды деятельности своим языком.

Основными показателями являются средние затраты времени на виды деятельности; доля респондентов, указавших наличие тех или иных занятий; процентные доли респондентов, отметивших ту или иную значимость занятий, выбравших ту или иную оценку изменениям в условиях жизни или высказавших предпочтение в отношении тех или иных преимущественно повседневных занятий; доля указавших оснащенность семьи, семейного хозяйства предметами длительного пользования.

Полученные данные позволяют вести анализ изменений условий жизни, использования времени, ценностных ориентаций населения за двадцатилетний период. Лонгитюдное исследование является своеобразной призмой, которая позволяет выделить в спектре изменений те, что находятся в самой основе жизни – в деятельности, в оценках респондентами происшедших изменений.

Организационно-методическая стабильность, сочетание бюджетно-временной и анкетной информации, периоды исторического времени и существенно различающиеся состояния общества – вот основные достоинства данного лонгитюдного исследования.

В третьей главе приводятся результаты анализа данных лонгитюдного исследования 1986-2005 гг.

⁵ Гвоздева Г.П., Горяченко Е.Е. Формирование и характеристика выборочной совокупности для обследования бюджетов времени.// Рабочее и внерабочее время сельского населения. - Новосибирск: ИЭиОПП СО АН СССР, 1979.

Существенным фактором повседневной деятельности являются оценки селянами своего морально-психологического состояния, условий жизни и их изменений (табл. 1). В совокупности их можно назвать социальным самочувствием.

Таблица 1. Оценки условий жизни, социального самочувствия и их изменений

Условия жизни, состояние	1986-87		1993-94		1999		2004-05	
	жен	муж	жен	муж	жен	муж	жен	муж
Состояние здоровья*								
Хорошее	33	44	19	35	10	24	9	30
Среднее	53	42	56	47	68	62	71	59
Плохое	14	14	24	17	21	13	18	9
Изменение условий жизни**								
Условия труда	40	37	н/д		-68	-75	-14	-33
Транспортное обслуживание	55	57	-26	-37	-45	-52	-6	-3
Бытовое обслуживание	36	33	-65	-59	-62	-64	-13	-1
Торговое обслуживание	19	3	-14	-30	13	13	62	59
Медицинское обслуживание	49	51	-45	-43	-68	-65	0	0
Условия отдыха, досуга	-1	4	-28	-29	-42	-49	-15	-19
Условия воспитания, образования детей	37	32	-30	-26	-48	-44	-7	3
Материальное положение	н/д		-45	-67	-71	-58	0	10
Жилищные условия	н/д		13	7	-24	-19	10	11
Отношения между людьми	н/д		-73	-65	-67	-63	-52	-33
Отношения в семье	н/д		-2	2	3	-3	10	15
Отношения на работе	н/д		-7	-16	-10	-9	9	12
Изменение собственного состояния**								
Уверенность в завтрашнем дне	н/д		-67	-57	-78	-58	-38	-19
Настроение	н/д		-44	-38	-61	-41	-26	-2
Здоровье	н/д		-48	-32	-54	-38	-48	-29
Чувство безопасности	н/д		-32	-26	-47	-26	-33	-11
Степень свободы	н/д		-2	5	-11	6	2	3
Оценка текущих результатов «реформ»*								
Положительно, скорее положительно	...		4	4	7	4	23	25
Отрицательно, скорее отрицательно	...		76	78	79	78	52	54

* В % к числу ответивших, ** разность в процентных пунктах между долями, давших позитивную и негативную оценки изменений.

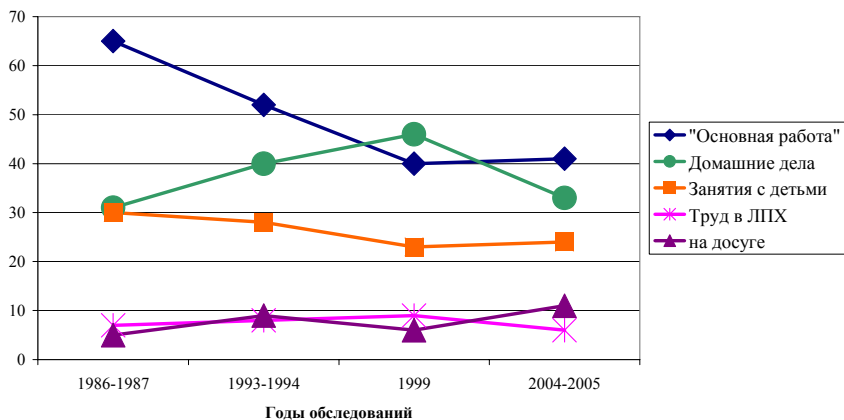
Оценки изменения условий жизни – «собирабельные», поскольку оцениваются в совокупности количественные и качественные характеристики, в том числе и относительно потребностей, которые в описываемый кризисный период (им было все последнее десятилетие прошлого века) были относительно стабильными.

Динамика использования времени в исследовательский период свидетельствует об ослаблении напряженности бюджетов времени сельских женщин, в первую очередь, за счет сокращения продолжительности рабочего времени при уменьшении его ценности (параграфы 2 и 4).

Корреляционный анализ парной связи основных затрат времени позволяет считать бюджет времени работающих женщин в 1986-1987 гг. очень напряженным, исходя как из максимальной продолжительности общей трудовой нагрузки (ОТН – рабочее время на оплачиваемой работе; время, связанное с работой; время труда в домашнем и личном подсобном хозяйстве; время, затрачиваемое на уход за детьми), так и из максимального числа статистически значимых коэффициентов парной корреляции между основными группами затрат времени. Считаем, что количество статистически значимых коэффициентов отражает тесноту связи затрат времени на разные виды деятельности и может считаться выражением степени напряженности бюджета времени.

У женщин сокращалась ценность труда в коллективном хозяйстве, учреждении как сфере, где человек получает наибольшую удовлетворенность(рис.1).

Рисунок 1. Сферы получения удовлетворения, проявления способностей, % к ответившим



Анализ бюджетно-временных данных показал, что рабочее время сельских женщин сокращалось в течение всего исследуемого периода, особенно в начале 1990-х гг. (табл. 2). Более четко эта тенденция прослеживается у женщин, занятых в сельском хозяйстве.

Таблица 2. Бюджет времени работающего сельского населения, часов в среднесезонную неделю*.

Затраты времени, занятия	Женщины				Мужчины			
	1986 1987	1993 1994	1999	2004 2005	1986 1987	1993 1994	1999	2004 2005
Рабочее время	43,4	36,5	35,2	36,6	54,5	49,6	44,3	47,5
Время, связанное с работой	4,6	4,2	4,4	4,2	4,4	4,8	4,1	4,3
Труд в домашнем хозяйстве	24,5	25,7	24,1	20,7	5,0	5,4	6,8	6,2
в т.ч. приготовление пищи	9,8	10,5	11,1	8,9	0,6	0,7	0,9	0,6
уход за жильем	4,0	4,0	4,0	3,3	1,2	1,1	1,8	1,3
Работа в ЛПХ	15,2	18,6	17,6	16,5	13,9	17,1	19,4	16,0
в т.ч. работа на участке	4,8	6,1	5,6	6,1	3,1	3,6	3,1	4,6
уход за скотом, птицей	7,6	10,0	8,5	8,6	6,6	9,2	11,4	8,8
Уход за детьми и занятия с ними	4,3	3,7	3,2	2,5	2,6	1,7	1,3	1,3
в т.ч. уход за детьми	3,0	2,4	1,8	1,4	1,1	0,6	0,5	0,3
занятия с детьми	1,3	1,3	1,4	1,1	1,5	1,1	0,8	1,0
Удовлетворение физиологических потребностей	60,5	61,2	63,4	66,0	63,2	63,3	65,7	65,9
в т.ч. сон	48,5	48,6	50,2	51,8	51,5	49,7	52,0	52,0
Свободное время	14,7	16,4	19,1	20,0	23,7	24,3	24,6	25,3
просмотр телепередач	5,6	7,3	9,4	10,5	10,3	11,9	14,4	14,4
прием гостей, в гостях	3,1	3,6	3,3	3,8	3,0	3,8	3,3	3,8
чтение	1,8	2,1	1,7	1,1	2,3	2,3	1,1	1,3
пассивный отдых	1,2	0,8	1,9	1,5	1,6	1,6	2,4	1,2
активный отдых, спорт	0,4	0,3	0,2	0,4	3,0	1,6	0,9	1,5
Прочие затраты времени	0,8	1,7	1,0	1,5	0,7	1,8	1,8	1,6
Общая трудовая нагрузка, включая уход за детьми	90,7	87,4	83,1	79,4	78,9	77,5	75,1	74,1

* Курсивом выделены затраты времени женщин и мужчин, различия которых с аналогичными затратами времени в предыдущем обследовании статистически значимы с вероятностью 99% (значения коэффициентов Колмогорова-Смирнова и Манна-Уитни).

Сокращение времени труда в личном подсобном хозяйстве и снижение его значимости как способа жизнеобеспечения подтверждают его роль именно как подсобного хозяйства, даже в условиях резкого спада «общественного» сельского хозяйства (параграф 2).

Размер личного подсобного хозяйства (ЛПХ) и его структура изменялись под влиянием условий его ведения, материальных затрат на содержание скота и птицы, условий реализации продукции, с одной

стороны, и его доходности - с другой. После обвала рубля в августе 1998 г. производство сельхозпродукции в ЛПХ и ее последующая реализация перерабатывающим предприятиям, посредникам или непосредственно на рынке стали более выгодными из-за роста спроса и цен на эту продукцию. С другой стороны, дороже стало само производство. Эта новая ситуация проявилась в виде более подходящей семьям работников в данных условиях структуры ЛПХ, особенно сокращения поголовья скота и увеличения количества птицы.

Ведение ЛПХ в семьях сельских работников - вторая по продолжительности работа. При сложении времени труда в ЛПХ только двух «основных» членов семьи – работающих женщины и мужчины - получается в среднесезонную неделю 29,1 часа в 1986-1987 гг., 35,7 часов в 1993-1994 гг., 37 часов в 1999 г. и 32,5 часа в 2004-2005 гг. Однако, ЛПХ не является для большинства женщин той сферой, в которой они получают удовлетворенность, проявляют свои способности (см. рис. 1).

При всей важности ЛПХ для сельской семьи, в 2005 г. лишь десятая часть сельских женщин (в 1999 г. - 23%) ответила, что семья может прожить *только* за счет него, 70% считали, что без основной работы не обойтись (в 1999 г. - 56%), и 66% женщин считали, что без ЛПХ в селе нельзя прожить (в 1999 г. - 88%). О снижении значимости труда в ЛПХ и его результатов говорит сокращение доли дохода от реализации продукции ЛПХ в совокупном денежном доходе семьи. В мае 2005 г. эта доля (19%) была меньше, чем в 1999 г. (23%).

Показательными являются данные о восприятии сельскими женщинами работы в ЛПХ. Вариант «только вынужденная необходимость», который преобладал в 1999 г. (60%), остается лидером. Однако, в 2005 г. его отметила уже половина женщин. Более популярным среди женщин стал ответ «забота о семье, близких» (в 1999 г. – 27%, в 2005 – 34%). А вот ведение ЛПХ просто «по привычке» для женщин становится менее актуальным (19% в 1999 г. и 11% в 2005 г.).

На основе полученной информации сделан вывод, что личное хозяйство, как направление дальнейшего развития села (в какой-то мере наряду с фермерством), предполагавшееся властью и воспринимавшееся селянами в самые, пожалуй, тяжелые годы (1993-1994) как способ жизни, сфера самореализации, не приобрело такой роли. Многие сельские жители, воспринимают ЛПХ как необходимое, но все-таки подсобное, т.е. дополнительное, хозяйство, сферу труда, при существовании главного - труда в крупном коллективном хозяйстве, в учреждениях социальной инфраструктуры или других отраслях.

Коммуникативно-рекреационная функция свободного времени стала более значимой, о чем свидетельствует рост затрат времени на соответствующие виды деятельности (параграф 3).

Важнейшими потребностями, которые удовлетворяются в свободное время, являются отдых, умственное и физическое развитие, общение, любительские занятия. Удовлетворение каждой из них, как правило, происходит не только через какой-либо один вид деятельности. Так, при чтении может удовлетворяться потребность и в отдыхе, и в развлечении, и в расширении знаний в какой-либо области. То или иное занятие спортом, требуя физических затрат, и развивая организм (или поддерживая его в определенной форме), одновременно является и отдыхом.

Свободное время работающих сельских женщин было минимальным в 1986-87 гг., но с 1993-94 гг. началось его увеличение (см. табл. 2). В 2004-2005 гг. зафиксирована наибольшая продолжительность свободного времени, в том числе и у занятых в сельской хозяйстве. Происходило это в основном за счет сокращения ОТН.

Сохраняется тенденция увеличения времени просмотра телепередач в качестве доминантного занятия в нерабочее время: в структуре свободного времени его доля у сельских женщин постоянно росла: 1986-87 гг. - 38%, в 1993-94 гг. - 44%, 1999 г. - 49%, 2004-2005 гг. - 53%. Вторым по продолжительности занятием в свободное время является общение со знакомыми и родственниками. При этом резко сократилось «внешнее» общение из-за более редких поездок.

Существенным в характеристике использования свободного времени является не только анализ его структуры, но и оценка удовлетворенности его проведением. Она в 1990-е гг. была самой низкой (в 1994 г. – 24%, 1999 г. – 29%). К 2005 г. доля удовлетворенных проведением свободного времени стала больше (38%).

Высокая трудовая нагрузка привела к накоплению усталости, которая снимается и пассивным отдыхом. На проведение досуга влияет материальное положение, ограничивая возможность пользоваться услугами сферы культуры и осуществлять досуговую деятельность, ранее вполне доступную (подписка на газеты, журналы, покупка книг, посещение клуба, поездки в театр, на выставки, к родственникам, путешествия).

В проективном использовании дополнительного свободного времени ярко проявляются прежде всего актуальные потребности, которые не удовлетворяются в реальном свободном времени: у женщин - в общении, чтении художественной литературы, бездеятельном отдыхе.

Наблюдается переориентация использования времени, высвобождающегося при сокращении его затрат в трудовой сфере (это было особенно характерно для 1993-1999 гг.), на занятия, способствующие физическому отдыху и улучшению эмоционального состояния. В прожективном использовании незанятого трудом времени проявляется явно «рекреационная» и «общительная» ориентация: пассивный отдых, отдых на природе у мужчин (чаще всего рыбалка, охота) и общение вне семьи для женщин.

Регрессивная тенденция 1990-х гг. «окрестьянивания» сельской интеллигенции и руководящего состава предприятий и учреждений сменилась в начале 2000-х гг. увеличением дифференциации в использовании времени рядовых работников и руководителей, специалистов (параграф 5). К 1993-1994 гг. в результате перераспределения времени из оплачиваемого квалифицированного труда по специальности - в подсобное и домашнее хозяйство у сельских женщин, имеющих высшее и среднее специальное образование, выросли затраты тяжелого, преимущественно ручного труда при некотором сокращении общей трудовой нагрузки (табл. 3). В 1990-х гг. структура бюджета времени женщин - руководителей и специалистов «спустилась» к структуре бюджета време-

Таблица 3. Бюджет времени сельских работающих женщин по социально-должностным группам, часов в среднесезонную неделю*

Затраты времени	Руководители, специалисты				Рядовые работницы				
	1986 1987	1993 1994	1999	2004- 2005	1986- 1987	1993- 1994	1999	2004 -2005	
Рабочее время	45,3	39,3	36,0	38,4	42,3	36,3	37,1	38,9	
Труд в домашнем хозяйстве	23,7	27,0	24,3	19,9	25,0	24,5	22,8	19,8	
Труд в ЛПХ	12,5	18,4	17,2	13,9	17,0	19,0	17,8	17,9	
Уход и занятия с детьми	4,2	3,1	3,6	3,2	4,4	4,1	2,5	1,9	
Сон, еда, уход за собой	62,2	60,0	63,6	67,9	60,0	61,5	62,4	64,2	
в т.ч. сон	50,6	47,1	49,8	53,2	48,0	49,4	49,9	50,4	
Свободное время	15,0	14,8	18,8	18,9	13,7	16,3	18,7	19,3	
В т.ч. учеба	0,4	0,3	0,6	0,8	0,6	0,3	0,0	0,1	
Чтение	3,0	2,7	2,3	1,5	1,0	1,5	1,0	0,8	
Просмотр телепередач	5,4	6,5	8,9	9,9	6,0	7,4	9,5	10,4	
Общая трудовая нагрузка	88,5	90,3	83,4	78,4	92,3	87,4	84,5	82,3	
Число опрошенных	247	274	236	207	459	386	244	307	

* Курсивом выделены затраты времени рядовых работниц и руководителей, специалистов, различия которых статистически значимы с вероятностью 99% (значения коэффициентов Колмогорова-Смирнова и Манна-Уитни).

ни рядовых работниц, что характеризует жизненную стратегию в этот период как физическое выживание с существенным сокращением вложений труда в человеческий капитал.

В 2004-2005 гг. между выделенными социальными группами наблюдаются различия по большему количеству видов деятельности, что отражает возросшую дифференциацию сельского населения. У женщин-руководителей и специалистов увеличилось рабочее время, существенно сократилось время труда в ЛПХ и достигло минимальной за рассматриваемый период отметки время домашнего труда. В целом эти изменения автор рассматривает как позитивные, свидетельствующие о стабилизации в сфере занятости (работы стало больше, повысилась зарплата), улучшением социального самочувствия (стали более позитивными оценки изменений в поселении и семье, субъективного состояния). Различия затрат времени по основным видам деятельности выделенных социальных групп оказались статистически значимыми в начале и в конце исследовательского периода: 1986-1987 гг. и 2004-2005 гг.

Глава 4 посвящена анализу изменений базовых ценностей сельских женщин.

В условиях трансформации российского общества для сельских женщин остаются неизменными и ценными такие качества детей как доброта, трудолюбие, честность, которые являются базовыми в отношениях между людьми (параграф 2). Человеческие качества - одна из важнейших составляющих культуры общества, характеризующая его устойчивость, духовный и реформистский потенциал и в немалой степени определяющая самочувствие самих людей, отношения между людьми.

Анализ ответов о желаемых качествах детей показал, что чаще всего называются качества, проявляющиеся, необходимые в отношениях между людьми как одной из самых значимых сфер жизни (табл. 4). Это более ха-

Таблица 4. Наиболее часто называемые желаемые качества детей, % к ответившим

Качества	Женщины			Мужчины		
	1986	1999	2004	1986	1999	2004
Доброта	38	42	44	23	16	20
Честность	62	31	30	60	22	23
Уважение к людям	21	25	27	12	14	16
Трудолюбие	47	32	25	48	33	24
Порядочность	15	12	14	11	9	8
Целеустремленность	2	3	21	3	4	7
Образованность	16	7	9	19	18	7
Ответственность	11	10	9	12	3	9

рактерно для женщин, поскольку женщина стремится передать своим детям нравственный и духовный капитал, чтобы они выросли, прежде всего, хорошими людьми, потом уже предприимчивыми хозяевами. В таблице приведены «чистые» названия, которыми, конечно не исчерпывается представление, «образ» того или иного качества. Например, к «доброте» можно отнести великодушие, доброжелательность, милосердие, человечность, гуманность и ряд других названных в анкетах качеств.

Ответы на впервые заданный в лонгитюдном исследовании летом 2005 г. вопрос о наиболее важных качествах человека очень сильно коррелируют с ответами о желаемых качествах детей. При этом отходят на второй план собственно прагматические качества, необходимые для служебного продвижения, занятия «доходного» места и т.п. В этих ответах залог сохранения национальных качеств.

Заключение. Продолжено единственное в стране лонгитюдное исследование повседневной деятельности сельского населения, охватывающее период трансформации российского общества. Основные тенденции изменения повседневной деятельности сельских работающих женщин состояли в общей тенденции сокращения времени труда при снижении его ценности, увеличении и росте значимости свободного времени. Сократились различия в использовании времени между работающими женщинами и мужчинами.

Применение ценностно-временного подхода дало возможность выйти на более общий уровень анализа – на повседневность в целом. Сделан вывод о формировании новой реальности сельской повседневности, для которой характерны (1) соответствие общей трудовой нагрузки уровню выживания семьи, (2) рационализация ведения личного подсобного хозяйства, то есть выбор более эффективных способов получения дохода. Усилилась ориентация на поддержание социальных связей и контактов. Одной из главных характеристик повседневности является социальное самочувствие сельских жителей, которое имеет тенденцию к улучшению после обвала в начале 1990-х гг.

Лонгитюдное исследование целесообразно продолжить для получения знания о дальнейших изменениях сельской повседневности, причин и последствий этих изменений, которое может быть использовано для корректировки социальной политики в селе.

Необходимо расширить и углубить анализ эмпирических данных с привлечением статистической и другой исследовательской информации с более активным использованием количественных методов.

Основные положения и результаты диссертационного исследования отражены в 46 публикациях общим объемом 32,8 п.л., личный вклад диссертанта составил 21,5 п.л. Среди опубликованных работ по тематике диссертационного исследования имеются 8 работ в изданиях, рекомендованных ВАК.

1. Артемова О.В. Повседневная деятельность сельских женщин.// Социологические исследования, с. 1997, № 12, с. 61-67. 0,8 п.л.

2. Артемова О.В. Работающие женщины Сибири: труд и свободное время в 90-х годах.//Регион: экономика и социология. Новосибирск, 1998, № 4, с. 76-86. 0,8 п.л.

3. Артемов В.А., Ростовцев П.С., Артемова О.В. Опыт лонгитюдного исследования использования времени.//Социологические исследования, 1999, № 2, с. 106-116. 1,1 п.л. (личный вклад 0,3 п.л.).

4. Артемов В.А., Новохацкая О.В. Изменение условий жизни и повседневной деятельности сельского населения в 90-е годы./Регион: экономика и социология. №1, 2001, с. 115-132. 1,0 п.л. (личный вклад 0,5 п.л.).

5. Патрушев В.Д., Артемов В.А., Новохацкая О.В. Изучение бюджетов времени в России XX в. //Социологические исследования, №1, 2001, с. 112-120. 1,0 п.л. (личный вклад (0,3 п.л.).

6. Артемов В.А., Новохацкая О.В. Эмпирические исследования затрат времени в СССР (1920-1930-е гг.).//Социологические исследования, 2008, №4, с. 92-104. 1,1 п.л. (личный вклад 0,4 п.л.).

7. Новохацкая О.В. Повседневная деятельность селян: гендерный аспект. //Социологические исследования, 2008, №3, с. 52-59. 0,9 п.л.

8. Victor Artemov, Olga Artemova. Comparative Time Budget Studies - The 1920s - 1990s: Studies and Results. In «Time Use - Research, Data and Policy: Contributions from the International Conference of Time Use» (ICTU), University of Luneburg, April 22-25, 1998 /Joachim Merz/Manfred Ehling (Eds.). - 1. Aufl. - NOMOS Verl.-Ges., 1999, pp. 49-66. 1,6 п.л. (личный вклад 0,5 п.л.).

9. Olga V. Artemova. Changes in the Everyday Activities of Rural Women in Russia from the 1970s to the 1990s. In «Russian view of the transition in the rural sector: structures, policy outcomes, and adaptive responses»/ L.Alexander, editor. /The World Bank, N.W. Washington, D.C. 20433, June 2000. P. 132-144. 1,0 п.л.

10. Новохацкая О.В. Повседневная деятельность, бюджет времени и условия жизни работающих женщин села: 90-е гг./Экономическое развитие России: региональный и отраслевой аспекты. Сборник научных

трудов. Выпуск 2. Новосибирск: ИЭиОПП СО РАН, 2001, с. 158-176. 1,1 п.л.

11. Новохацкая О.В. Повседневная деятельность селян в 90-ые гг.: гендерный аспект./Россия, которую мы обретаем. Под ред. Т.И.Заславской. Новосибирск, Наука, 2003, с. 309-325. (1,0 п.л.)

12. Артемов В.А., Новохацкая О.В. Сельская повседневность: девяностые годы (по материалам лонгитюдного исследования бюджетов времени)/Повседневная деятельность и бюджет времени населения России и их изменения./Отв. ред. В.Д.Патрушев. - М.: Изд-во Института социологии РАН, 2003, с. 15-51. 2,1 п.л. (личный вклад 0,8 п.л.)

13. Новохацкая О.В. Ценностно-функциональные характеристики сельской повседневности в начале века. /Экономическое развитие России: региональный и отраслевой аспекты. Вып. 6 - Новосибирск, 2005, с. 240-255. 1,0 п.л.

14. Артемов В.А., Новохацкая О.В. Сельская повседневность в 1970-2000-е годы: данные к анализу. /Экономическое развитие России: региональный и отраслевой аспекты. Вып. 7. - Новосибирск, 2006, с. 205-233. 1,5 п.л. (личный вклад 0,7 п.л.).

15. Artemov, V., Novokhatskaya, O. Changes in the use of time and the state of health of the Russian population in the 1980s-1990s. //Electronic International Journal of Time Use Research (eIJTUR), 2008, pp. 1-25. 2,2 п.л. (личный вклад 0,8 п.л.).